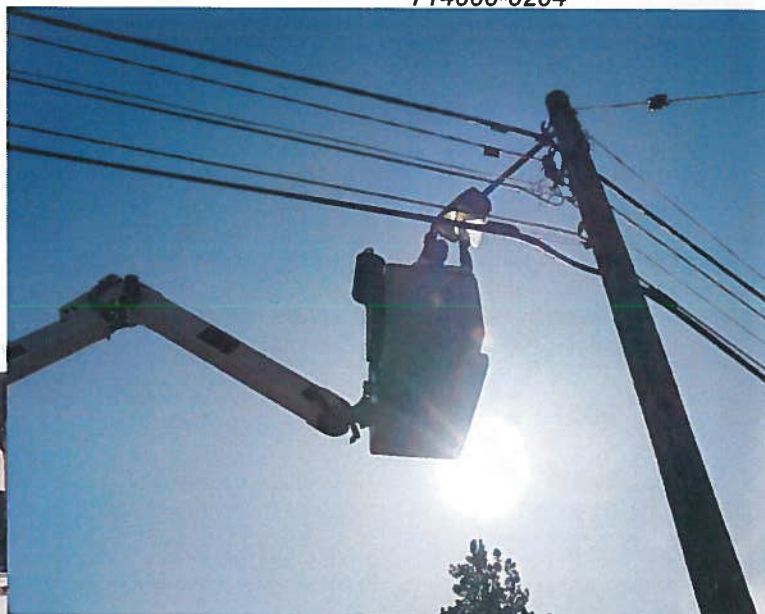


# ÅRSREDOVISNING 2020

**BOO ENERGI**  
ekonomisk förening  
714000-0204





## INNEHÅLL

	Sidan
Boo Energi ekonomisk förening	4
Boo Energi Entreprenad AB	5
Boo Energi Försäljnings AB	6
Tekniska data och övriga uppgifter	8
Förvaltningsberättelse	10
Ekonomiska nyckeltal	12
Resultaträkning	14
Balansräkning	15
Kassaflödesanalys	17
Redovisningsprinciper	18
Väsentliga uppskattningar och bedömningar	20
Noter	20
Underskrifter	26
Personal	27



*Per Svenningsson*

*VD och koncernchef för Boo Energi ekonomisk förening*

*"Med personlig service, lokal kännedom och miljön i fokus levererar vi el med rätt kvalitet och rätt pris."*



*Magnus Odenman*

*VD i Boo Energi Entreprenad AB*

*"Det självklara valet för alla miljö- och energismarta entreprenader. Med god känsla för kundens behov levererar vi rätt kvalitet till ett konkurrenskraftigt pris."*



*Fredrik Heleander*

*VD i Boo Energi Försäljnings AB*

*"Med känsla för kundens behov är vi det självklara hållbara energivalet. Detta genom att sälja klimatpositiv el till utmärkt pris, med personlig service och starka mervärden."*

# BOO ENERGI EKONOMISK FÖRENING

Det här är mitt första VD ord som VD och Koncernchef för Boo Energi, sedan jag tillträdde den första september 2020. Efter att ha varit med och presenterat mig på stämman i början av juni fick jag dock göra ett något tidigare inlägg. Tillsammans med den nyutträdde styrelsen och dåvarande tf VD var det akut att hantera problemet med eskalerade kostnader i Boo Energi Entreprenad AB. Under sommaren lyckades vi med gemensamma insatser hantera den uppkomna situationen och i samråd med uppdragsgivaren kunde vi i början av augusti överlåta det kostsammaste kontraktet till en annan aktör. (Se vidare årsredovisning för Boo Energi Entreprenad AB).

I september blev det en rivstart med strategiseminarium med styrelsen och Kick-Off med all personal i koncernen – två event med mycket energi. Agendan handlade inte helt otippat om utveckling och förändring, med fokus på hur digitalisering och modernisering av verksamheten kan göra vårt arbete både effektivare och upplevelsen bättre för våra kunder och medlemmar. Det blev en övning med mycket energi och högt engagemang med många jättebra idéer från verksamheten. Vi lade fast en plan för ett ganska omfattande förändringsarbete under resten av året och 2021. Vi har också infört en mer ändamålsenlig organisation där den största skillnaden är att vi nu har en koncernstyrelse som har ansvar för hela koncernen.

## Digitalisering

Digitaliseringsarbetets första fas pågår nu med full kraft där vi gör genomgripande uppgraderingar av våra system. För att bara nämna några av alla projekt så har vi bytt leverantör av vår IT-drift liksom uppgraderat vår fiberkapacitet, vi har uppgraderat vårt ekonomisystem, vi har infört ett nytt affärssystem i Entreprenadbolaget och kommer under hösten att byta till ett väsentligt modernare affärssystem för elnät och elhandel, vi inför digitala lösningar i nätet vilket kommer att göra det möjligt för oss att t o m upptäcka eventuella fel redan innan de uppstår.

Vår digitala resa, som nu bara har börjat, har inte bara som syfte att vi skall bli effektivare i vårt dagliga arbete utan framförallt handlar det om att erbjuda energitjänster i framkant till våra kunder. Vi har under våren relanserat både Solcells- och Laddlösningar i Boo Energi Försäljning AB tillsammans med partners. Under hösten planerar vi för att lansera ytterligare smarta lösningar i kombination med batterier och nya möjligheter för våra kunder att både följa och styra sin energianvändning via appar och andra smarta digitala verktyg.

## Elnät

Boo Energi ekonomisk förening fortsätter att markförlägga kablar och serviser. Inom Telegrafbergets

entreprenadområde är samtliga kablar nu markförlagda. I Kovik är markförläggningen av elnätet klart, inkoppling av serviser pågår. Samförläggningen längs Vikinghillsvägen i samband med kommunens VA-utbyggnad är klart. För att ersätta luftledning över väg 222 har tryckning skett under vägen och förläggning av kablar gjorts på botten i Kocktorpssjön. Efter bytet av A-sidans reläskydd i vår mottagningsstation, ÄT53, vilket skett nu i maj har därmed alla våra fördelningsstationer moderna reläskydd.

I skrivande stund har meddelats att Riksdagen röstat igenom förslaget om Investeringsutrymme för elnätsverksamhet som ska ge investeringar i ökad nätkapacitet” (NU15). Vår bedömning är att vi kan ta med cirka 43 mkr av det regleringsmässiga överskott om cirka 58,5 mkr (i 2018 års prisnivå) som genererades under perioden 2012-2015. Därmed kommer vi ta tillbaka vår klagan på Eis tilläggsbeslut (Ärendenr.2020-103315). Det finns även ett regleringsmässigt överskott från perioden 2016-2019 om 5,8 mkr som främst har uppstått genom ett kvalitetspåslag.

## Medlemsinformation

Årets Medlemsmöte genomfördes i år helt digitalt i början av december. Trots den annorlunda formen så var det många medlemmar som kopplade upp sig för att få aktuell information från Boo Energi. Företagsledningen informerade om vad som är på gång i verksamheten. Fredrik Heleander, Boo Energi Försäljnings AB, berättade om kommande lanseringar av energitjänster. Magnus Odenman informerade om hur Boo Energi Entreprenad AB har anpassat organisationen för leverans av det kvarvarande avtalet med Trafikkontoret i Stockholm stad samt utveckling av nya affärer. Mycket fokus har lagts på att införa processer och affärssystem för att höja effektiviteten och leveransprecisionen. Magnus informerade också om hur stora kostnaderna för den icke fungerande organisationen bedöms bli för helåret. Johanna Gerdin Bueno, IT- och Digitaliseringschef berättade om de pågående digitaliseringsprojekten. Mötet var mycket uppskattat av närvarande medlemmar varav flera skickade spontana uppskattningar via möteschatten.

## Cornonapandemin

Året som gått har ju naturligtvis präglats starkt av den pågående pandemin. Alla som kan jobbar fortfarande hemifrån, vilket numera fungerar riktigt bra. Jag tror inte att vi kommer att helt återgå till att bara jobba från kontoret som det var innan utan vi kommer att hitta kombinerade lösningar baserat på de lärdomar vi nu fått - vare sig vi ville det eller inte.

Glädjande nog så verkar det som om våra kunder också klarat pandemin på ett bra sätt. Vi har inte drabbats av några nämnvärda kundförluster pga coronarelaterade konkurser eller liknande, vilket vi tidigare befarade.

### **Framtidsutsikter**

Med tanke på de relativt stora förlusterna för de tidigare kontrakten i Entreprenadbolaget, som till slut hamnade i nivå med vad Magnus informerade om på medlemsmötet, så gör vi ändå i det närmaste ett nollresultat i koncernen. Det visar på en underliggande styrka som är en solid grund att stå på inför de kommande åren. 2021 blir som sagt året när vi genomför det grundläggande steget i vår nya digitala utveckling. Digitaliseringen är en förutsättning för nya och effektivare arbetssätt, samt innovation och utveckling som kommer både existerande och nya kunder såväl som våra medlemmar till godo.

Under våren har vi inlett ett omfattande strategiarbete där vi definierar våra långsiktiga visioner och mål för de kommande fem åren där hållbarhet står i centrum. Vi har redan konstaterat att vi har stor potential att med vårt starka klimatpositiva erbjudande skapa tillväxt i existerande affärer. Vi har också identifierat flera områden där vi tror att vi kan skapa nya affärsmöjligheter. Den pågående elektrifieringen i samhället är naturligtvis en stor möjlig-

het där vi vill vara med och leda utvecklingen mot ett hållbart samhälle. Vi kommer inte att försöka göra allt i egen regi utan vi tror mycket på att skapa starka samarbeten med andra aktörer med liknande ambitioner och värderingar.

### **Kunder och medarbetare vår största tillgång**

Som jag ser det så har vi en mycket spännande tid framför oss i en koncern som präglas av en stabil och robust verksamhet med lojala kunder och medarbetare som har unik kompetens och ett engagemang som kännetecknar Boo Energi.

Jag vill också rikta ett stort tack till alla fantastiska människor som jobbar på Boo Energi för att ni tagit emot mig med öppna armar som ny koncernchef och att ni ser på mina nya tankar kring utveckling av verksamheten med samma fina engagemang.

Till alla våra kunder vill jag säga att träffar ni på mig eller någon av mina härliga kollegor ute i fält, eller i mataffären; hälsa och kom gärna med inspel, idéer eller en fråga. Enligt vår nyligen genomförda kundundersökning är ni mycket nöjda med oss, men jag vill gärna veta vad vi kan göra ännu bättre.

Per Svenningsson

vd och koncernchef Boo Energi ekonomisk förening

## **BOO ENERGI FÖRSÄLJNING AB**

### **INLEDNING**

Året 2020, då vi skulle fira vår 100-årsdag, känns sammantaget befriande att lägga bakom oss. Jag avslutade förra årets "Framtidsutsikter inför år 2020" med att skriva om det mardrömsscenario vi var inne i pga pandemin som slog hårt över hela världen, samt att vi vädermässigt hade den mildaste årsöppningen sedan 1756, det år man började med temperaturmätningar. Det milda vädret slår hårt mot elproducenter och elleverantörer. När vi nu gått in i 2021 fortsätter pandemin med full kraft samtidigt som vi kan konstatera att 2020 blev det mildaste året någonsin som uppmätts.

Jag avslutade även med att vi inte får glömma att vi har varandra och att det är gemensamma beslut som påverkar hur vi till viss del ska klara av framtiden. Vi har visat enormt tålamod och nu är vaccinationer påbörjade och vi kommer kunna återgå till ett "nytt normalt" liv igen någon gång under året, men med erfarenheter och insikter som att vi inte ska ta något för givet och att gemenskap är viktigare än allt annat. Vädret då. I skrivande stund snittar vi nästan 10 grader kallare än normaltemperaturen. Föregående år var omvänt då vi snittade över 10 grader varmare! Vi måste även ta hand om vår jord!

Samtidigt som 2020 passerat lämnar vi det år som givit de absolut två största utmaningarna vi någonsin råkat ut för. Men vi, liksom alla andra, lär oss hela tiden hur vi ska hantera uppkomna situationer vilket gör att kommande år

ska bli bättre på många sätt tack vare våra tidigare och nya erfarenheter vi tar med oss. Vi kommer blanda fysiska möten med teamsmöten, vilket är tidsbesparande och bättre för miljön. Våra rutiner kring hygien har förbättrats vilket syns då influensan och andra sjukdomar minskat drastiskt. Vi kommer även uppskatta att ses och kunna ge varandra en kram på ett helt annat sätt än tidigare. Det finns mycket vi ser fram emot i år, då vi firar 101 år som bolag!

### **RESULTAT**

Resultat efter finansnetto uppgick till 2 257 tkr (+ 3 887) samt att vi har ökat nykundvolymen med ca 10 GWh och ökat antalet kunder. Faktorer som slår hårt mot resultatet och volymutvecklingen är pandemin och det milda vädret, vilket ger ett svagare resultat samt att den fakturerade volymen stannade på 255 GWh (261 GWh). Sammantaget är jag nöjd över det vi presterat under 2020.

### **FOKUSOMRÅDEN**

Under stora delar av året har det varit svårt att bedriva en vanlig verksamhet av nämnda skäl. När väl möten sakteliga startats upp på hösten har dessa varit via Teams. Tiden då vi inte kunnat träffa kunder i den utsträckning vi önskat har arbetet fokuserats på interna förbättringar. Allt från processer och rutiner i kundhantering till sälj och kundbemötandebildningar. Utveckling och modernisering av

IT-system pågår tillsammans med hela koncernen. Vi har haft och kommer även fortsättningsvis ha stort fokus på hållbarhet i allt vi gör. Klimatfrågan är en viktig del, där vi tagit ytterligare ett kliv och sedan i mars är all el vi säljer 110% klimatpositiv. Läs mer om det under "hållbarhet".

## KUNDER

Vår affärsidé är att sälja klimatpositiv el till ett utmärkt pris med personlig service och starka mervärden.

Trygg och genuint bra service samt flexibla avtal med låga påslag, i kombination med starka positioner i elbranschen inom miljö och hälsa, har fått såväl vårt kundantal som våra nykundvolymer att öka under året, trots de tuffa förutsättningar året givit oss.

## HÄLSA

När det gäller hälsan och vår E2E-app, där ni kunder kan motionera ner er elräkning, har ni under 2020 motionerat bort hela 144 714 kWh! Snyggt jobbat!

## HÅLLBARHET

Hållbart företagande har blivit allt mer viktigt både lokalt och globalt. Här har vi lagt extra fokus och kommer fortsätta att se över vårt sätt att arbeta på ett mer hållbart tillvägagångssätt. Det vi gör ska vara ekonomiskt, miljömässigt och socialt/samhällsmässigt hållbart över tid för oss och våra kunder.

E2E-appen, där vi vill att våra kunder ska få belöning för sina promenader är ett exempel. Ekonomisk, miljömässig och social/samhällsmässig vinning.

En annan viktig del är att vi sedan 1 mars säljer 110% klimatpositiv el, vilket innebär att för varje kWh el Boo Energi säljer till våra kunder minskas de globala koldioxidutsläppen. Förutom att all den el vi säljer är producerad till 100% av förnyelsebara energikällor investerar vi ytterligare för varje såld kWh i två globala projekt som minskar koldioxidutsläppen och skapar ekonomisk och social hållbarhet. Här ser vi att fler företag och konsumenter måste ta efter, så kommande generationer har en jord att fortsätta ta hand om och utveckla i positiv anda. Läs mer på vår hemsida.

## ELPRISER

En direkt följd av det milda vädret fick vi nästan en halvering av det rörliga elpriset jämfört mot 2019.

Snittpriset hade varit mer än halverat om vi inte fått överföringsproblem av billig vattenproducerad el från norra delarna av landet till mellersta och södra delarna av landet. Just överföringsproblemen i kombination med kapaciteten i stamnätet (huvudelnätet i Sverige) kommer skapa fortsatta problem framöver.

Rörliga snittpriset på elbörsen sänktes från 2019 års medelpris på 40,55 öre/kWh till årets 22,1 öre/kWh vilket innebär en sänkning med 18,45 öre/kWh. Elcertifikatskostnaden har sjunkit från drygt 3 öre/kWh till ca 0,5 öre/kWh. Alla priser är exkl. moms

Boo-portföljen, som varit den billigaste prisprodukten de fyra senaste åren, fick se sig besegrad med råge av det rörliga elpriset under 2020. Det då både pandemin och det historiskt milda vädret hjälptes åt att pressa priserna. Det ska mycket till för att komma på 2020 års låga prisnivå igen, då elproducenterna inte klarar av att sälja el till i vissa fall negativa priser, vilket skedde vid några tillfällen under året.

## UTSIKTER FÖR ÅR 2021

Nytt år med mycket snö och riktigt vintriga temperaturer. Vi ska ta med oss våra lärdomar från 2021 och trots att pandemin och den bitande kylan håller oss i klorna ser vi med stor tillförsikt fram emot ett 2021 som kommer erbjuda våra kunder många positiva saker.

Vi fortsätter utveckla vårt arbete kring hållbarhet, där service, klimat och hälsa är viktiga byggstenar. Nytt för 2021 är att vi även säljer energirelaterade tjänster som solpaneler och laddstationer via försäljningsbolaget. Detta har tidigare hanterats av entreprenadbolaget.

Med stor respekt för det år vi lämnar bakom oss vill jag rikta ett stort tack till medarbetare, samarbetspartners och kunder för det gångna året med förhoppning om ett fortsatt gott samarbete under 2021. Ett år där vi med stor förhoppning kommer kunna ses på riktigt igen.

**Fredrik Heleander**

**VD Boo Energi Försäljnings AB**

## BOO ENERGI ENTREPRENAD AB

Boo Energi Entreprenad AB (Bentab) har ett minst sagt tufft 2020 bakom sig. Nu ser vi fram emot ett 2021 där vi jobbar vidare med att etablera en sund och hållbar verksamhet med fokus inom gatubelysning och närliggande entreprenadtjänster.

### Vad har då hänt under 2020 och varför

Tidigare ledning på Boo Energi Entreprenad AB hade

haft en god vision men tagit på sig för många stora kontrakt utan organisation/processer och infrastruktur på plats. Om vi backar till hösten 2019 hade Bentab bl a tre stora offentliga kontrakt inom belysning på plats med höga krav från kunderna; Haninge kommun (Haninge), Drift-och underhåll Stockholms Stad (DoU), samt Elarbeten Stockholms Stad (Elarbeten). Flera sjukskrivningar i Bentab försämrade leveranserna till Haninge, DoU samt Elarbeten.

Under hösten 2019 och vintern 2020 hålls flera möten med respektive kommuner där Bentab lovade bättring. Under vintern 2020 börjar viten ticka för förseningar och uteblivna leveranser. Ytterligare sjukskrivningar och sedermera personalbrist ledde till en massiv inhyrning av resurser för arbete på fält såväl som på kontoret, vilket pågår under hela vintern och våren 2020. Allt för att få bukt på leveransproblemen.

I maj 2020 arbetade som mest sammanlagt 40 personer inom de olika avtalen. Denna åtgärd kom senare att visa sig inte vara rätt medicin för bolaget som blödde ymnigt. Styrning, dokumentation och fakturering fungerar mycket dåligt vilket ledde till brist på planering, ineffektivitet i jobben, svårigheter att rapportera till kunderna och att underlag för fakturering inte gick att ta fram. Vitena tickade fortsatt för sena och uteblivna leveranser i en oroväckande takt.

### **Mitt uppdrag**

Som ny affärsområdeschef i maj 2020 och senare som tf VD för Bentab och moderbolaget Boo Energi ek för f o m juni 2020, var mitt huvuduppdrag att sätta mål, processer och ordning och reda för att förbättra styrningen och effektiviteten i bolaget. Förhoppningen var att detta skulle leda till ordning på ekonomin. Min bild efter en första grov analys i maj och juni var dock att läget för Bentab var betydligt allvarigare än någon kunnat ana. Sammanlagt åtta månader av åtgärder med begränsat resultat hade satt Bentab i en situation som var helt ohållbar.

### **Vad gjorde vi**

Analys av verksamheten och ekonomin i maj/juni resulterade i slutsatsen att bolaget inte gick att rädda i sin dåvarande form med samtliga kontrakt. Tillsammans beslutade ny styrelse och ledning om åtgärder för att snabbast möjligt stoppa "blödningen". Kontakt med Stockholms Stad, som var största kund, togs där avvecklingsdiskussioner inleddes. Vitena stoppades. Stockholms Stad önskade till en början häva DoU kontraktet pga det rådande leveransläget. Diskussionerna ledde till att det största kontraktet, DoU överläts till annan aktör f o m 1 augusti. Därefter kunde avveckling av inhyrd personal ta vid och städningen efter DoU kontraktet inleddes. Den avvecklingen och slutregleringen avslutades till sist i december 2020. Då förlikningsavtal om avslut av Haninge skrivits i slutet av april och överlåtelse av DoU gjordes 1 augusti återstod det mindre men kanske mest stökiga kontraktet, Elarbeten. Från 1 september sattes ny organisation om sammanlagt 15 personer som i skrivande stund koncentrerats ytterligare till ca tio personer. Ett nytt litet affärs-system som SaaS lösning började implementeras för att få ordning på planering, styrning, dokumentation, fakturering och så småningom ekonomiuppföljning.

I samband med att den nya organisationen sattes i september beslutade ledningen att gå för en förlängning om sammanlagt ett år t o m 2022-03-31 av Elarbeten. Detta avtal planerades utgöra en basbeläggning i den fortsatta verksamheten inom Bentab. Stockholms Stad beslutade i slutet av september om en förlängning.

### **Hösten 2020**

När kontraktsförlängning stod klar fortsatte städningen och uppbyggandet av en ny organisation och struktur för att bygga en hälsosam framtid för Bentab. Faktureringen för de gamla jobben blev till slut klar i december. Avtalet Elarbeten var då på banan och leveransläget börjar se bra ut. Då antal projekt inom avtalet ackumulerats under perioden, har arbetet Q3/Q4 - 2020 samt Q1 - 2021 fokuserat på att få pågående projekt färdigställda och avslutade. Mycket dokumentation har jobbats fram, återstående jobb färdigställs, besiktningar genomförs och ekonomin regleras.

### **2021 – Bentabs framtid formas**

Vid årsskiftet 2020/21 slickades såren efter ett händelserikt men som sagt tufft 2020. Glädjande nog har en försiktig framtidstro börjat infinna sig! Vi på Bentab kan börja höja blicken för att skapa en långsiktigt hållbar verksamhet som kan stå på egna ben!

Fokus på belysning kvarstår som tidigare och arbetet med att etablera Boo Energi Entreprenad AB som en lokal och skärgårdsnära entreprenör med kvalitet och kundens behov i fokus är vårt primära mål. Försiktig utveckling av affärer med nya och gamla kunder i närområdet med omnejd pågår. Behovet av Bentab kommer också förstärkas framöver då statliga regelverk införs där arbeten inom vår egen nätanläggning behöver separeras från underhåll och entreprenader inom området.

De offentliga kontrakten kompletteras med entreprenader inom belysning mot de större byggherrarna inom Nacka, Värmdö och Stockholm. Högt fokus läggs också på entreprenader och underhåll för att hjälpa våra vägföreningar och samfällighets-/bostadsrättsföreningar inom Boo Energis nätområde.

Till sist vill jag tacka alla som kämpat under 2020 för Bentab! Vi har lärt oss mycket under det gångna året som vi nu tar med oss och ser framtiden an med tillförsikt!

Magnus Odenman, VD Boo Energi Entreprenad AB

## TEKNISK DATA OCH ÖVRIGA UPPGIFTER

Boo Energi ekonomisk förening		2020	2019	2018	2017	2016
Totalt inköp	GWh	235,1	246,4	249,8	246,5	245,8
Leveransadresser (exkl solanl)		13 769	13 730	13 456	13 309	13 230
varav elvärmada enbostadshus		6 187	6 001	6 006	6 050	6 037
Solcellsanläggningar		241	182	104	55	29
Snittförbrukning per abonnemang	MWh	17,1	17,9	18,6	18,5	18,6
Nätförluster i GWh	GWh	8,2	8,9	9,9	9,4	9,4
Nätförluster i procent	%	3,47	3,62	3,98	3,82	3,82
Pris för nätförluster	öre/kWh	42,90	42,21	28,68	30,32	33,73

Energi: 1 GWh = 1 000 MWh = 1 000 000 kWh

### Ledningsnät, lågspänning (400 V)

Jordkabel	km	623	611	583	571	559
Isolerad luftledning	km	123	127	132	136	139
Oisolerad luftledning	km	9	10	10	10	10
<b>Summa ledningsnät</b>	<b>km</b>	<b>755</b>	<b>748</b>	<b>725</b>	<b>717</b>	<b>708</b>

### Ledningsnät, högspänning (24 kV)

Jordkabel	km	132	122	115	112	109
Isolerad luftledning	km	12	13	13	13	14
Oisolerad luftledning	km	15	15	17	17	17
<b>Summa ledningsnät</b>	<b>km</b>	<b>159</b>	<b>150</b>	<b>145</b>	<b>142</b>	<b>140</b>

**Total ledningslängd** **km** **915** **898** **869** **859** **848**

Antal nätstationer		186	185	180	179	179
- varav envägsmatade		20	20	26	27	29
Installerad transformatoreffekt	MVA	142	138	128	126	124
Abonnerad prima effekt	MW	62,2	61,5	61,5	61,0	60,0
Maximal effekt	MW	49,8	60,5	64,2	59,5	66,1
Utnyttjad effekt (snitt av de två högsta månaderna)	MW	48,9	60,5	62,2	56,8	60,2

Utnyttjningsgrad 54,3% 46,9% 46,6% 49,5% 42,7%

Medeleffekten dividerat med medelvärdet av de fyra högsta effektopparna och ger ett mått på hur effektivt nätet utnyttjas.

Medellastfaktor 0,8317 0,8390 0,8429 0,8386 0,8389

Medellastfaktorn utgörs av medelvärdet av samtliga dygnslastfaktorer under tillsynsperioden. Dygnslastfaktorn är kvoten mellan nätets medeleffekt och nätets maxeffekt över dygnet. Det regleringsmässiga målet är att komma så nära 1 som möjligt vilket innebär få effektoppar.

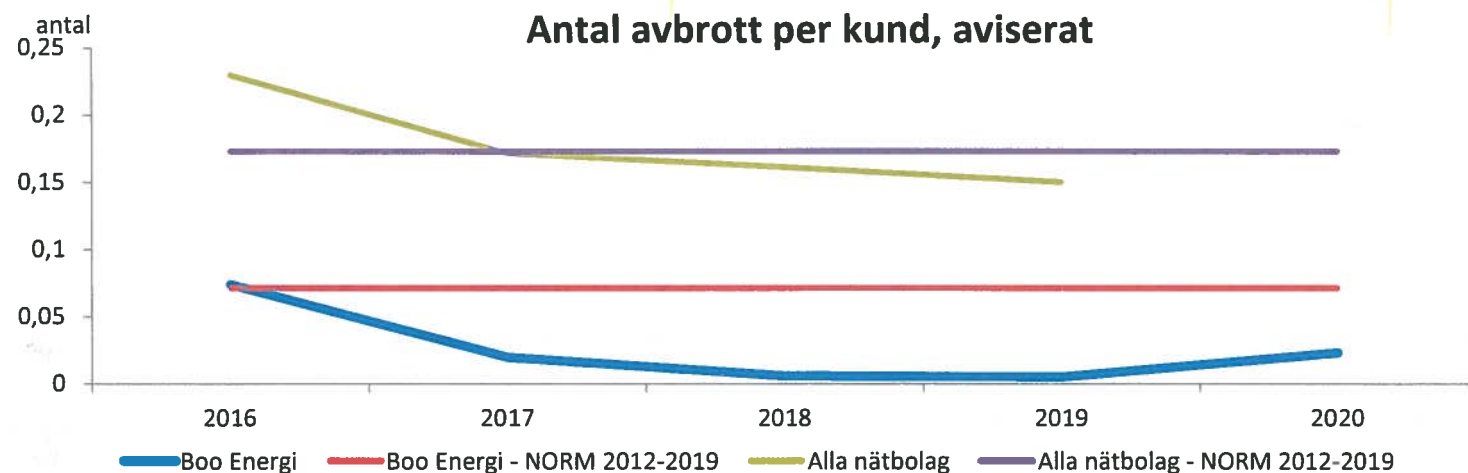
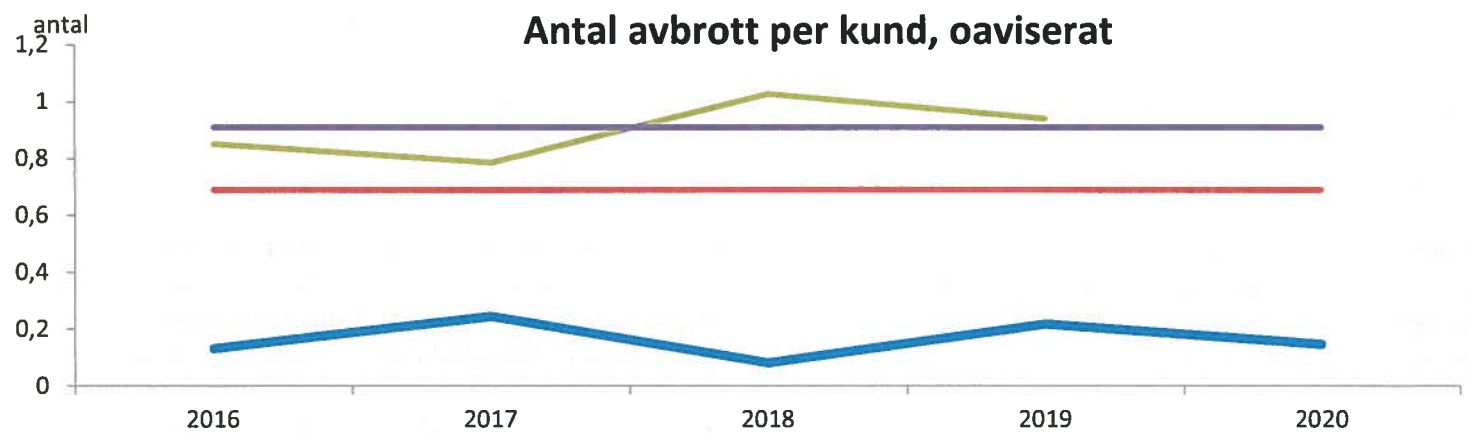
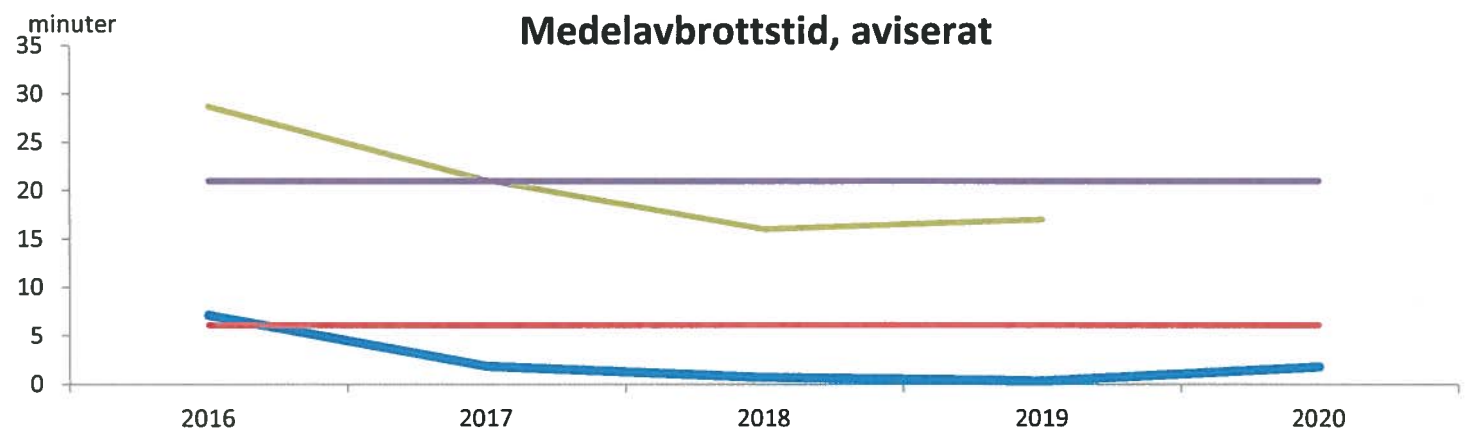
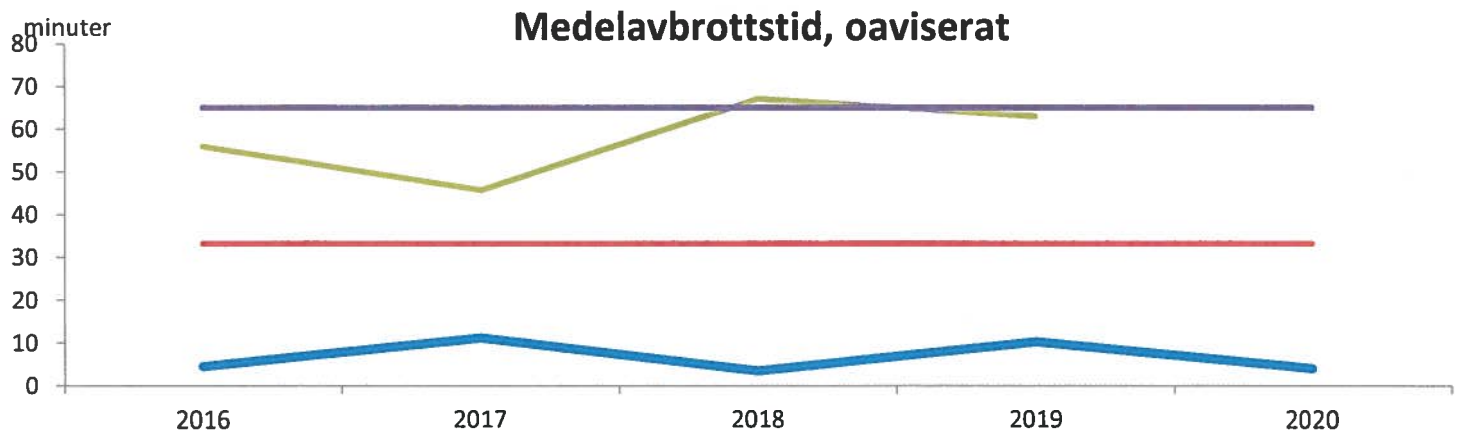
Spänning: 1 kV = 1 000 V

Effekt: 1 MW = 1 000 kW = 1 000 000 W

Boo Energi koncernen		2020	2019	2018	2017	2016
<b>Personal</b>						
Antal årsanställda		48,3	39,3	32,4	27,6	24,3
Medelålder		49	47	49	50	50
Anställningstid	år	6,6	7,4	8,2	9,6	9,9
Personalomsättning <sup>1)</sup>	%	37,3	16,5	21,6	9,1	12,3

<sup>1)</sup> Genomsnitt av de som börjat och slutat i förhållande till antal årsanställda





Källa: Energimarknadsinspektionen (avser endast avbrott under 12 timmar) och Boo Energi. NORM = Medel för perioden 2006-2009 samt 2010-2013

*JW PL*

# FÖRVALTNINGSBERÄTTELSE

Styrelsen och verkställande direktören för Boo Energi ekonomisk förening (org.nr. 714000-0204) får härmed avge årsredovisning för räkenskapsåret 2020. Beloppen anges i tusental kronor (tkr) om inget annat anges. Siffror inom parentes avser föregående års koncernuppgifter.

## Koncern

Koncernen Boo Energi bestod vid årsskiftet av följande företag: Boo Energi ek för, org.nr. 714000-0204, Boo Energi Försäljning AB, org.nr. 556492-3901, Boo Energi Entreprenad AB, org.nr. 556476-6243.

## Boo Energi ekonomisk förening

Boo Energi ekonomisk förening ansvarar för drift, underhåll samt utbyggnad av befintligt elnät inom koncessionsområdet. Antalet leveransadresser uppgick den 31 december 2020 till 13 769 (13 730) st. Antalet solcellsanläggningar fortsätter att öka i området och finns redovisat under Tekniska data.

## Boo Energi Försäljnings AB

Boo Energi Försäljnings AB säljer el över hela landet, med koncentration till Saltsjö-Boo med omnejd. Våra kunder är villaägare, lägenhetskunder samt mindre /medelstora företag. Största kunden är Stockholm Live som driver Globen och Tele2 Arena. Totalt säljs el till cirka 12 300 adresser.

## Boo Energi Entreprenad AB

Stora omstruktureringar har gjorts i bolaget under året. Samarbetet med Haninge kommun avbröts 2020-05-31 och Drift- och Underhållsavtalet med Stockholm Stads Trafikkontor överläts till annan part per 2020-07-31. Solcellsverksamheten lades vid årsskiftet över till systerbolaget Boo Energi Försäljnings AB som numera samarbetar med GoSol AB.

## Bolagsstyrning

Styrning av företagets verksamheter sker genom företagets styrelse och av företagsledningen. Styrelsen för Boo Energi ek för består av sex ordinarie ledamöter samt en suppleant. Vid styrelsemöten deltar även normalt VD och ekonomichef. Övrig företagsledning är föredragande avseende sin egen verksamhet. Samtliga ledamöter utses av föreningsstämman. Även ordförande för styrelsen utses av föreningsstämman.

Styrelsen upprättar årligen en arbetsordning för sitt arbete. Årligen upprättas också en instruktion till VD. Attest- och beslutsrätt för VD anges i denna VD-instruktion och kompletteras med en attestinstruktion. Styrelsen för Boo Energi ek för sammanträdde vid tio protokollförda tillfällen under 2020. Vid styrelsemöte informeras alltid styrelsen om koncernens och moderbolagets verksamhetsutveckling och utveckling av finansiell ställning.

Styrelsen godkänner årligen företagets verksamhetsplan och budget. Utöver de protokollförda styrelsemötena har styrelsen också genomfört två styrelseseminarier.

Styrelsen och företagsledningen upprättar årligen en rapport över hur verksamhetsplanen har följts under året. Rapporten utgör en viktig del i verksamhetsutvecklingen och revisorernas granskning av företagets efterlevnad av stadgarna och villkoren i koncessionen.

I de båda dotterbolagen finns numera tjänstemannastyrelser med VD och koncernchef som styrelseordförande samt ekonomichef som ledamot och respektive VD som suppleant.

## Resultat

Koncernens intäkter uppgick till 221 669 tkr (243 014). Koncernens rörelseresultatet blev -1 393 tkr (14 835). Moderbolaget förbättrar sitt resultat med cirka 4,9 mkr, Boo Energi Försäljnings AB försämrar sitt resultat med 1,6 mkr och Boo Energi Entreprenad AB försämrar sitt resultat med ytterligare 21,9 mkr.

## Investeringar

Koncernens materiella investeringar uppgick totalt till 40 396 (40 417). Samtidigt ökade de pågående arbetena med 4 273 (-15 441). Reglerna om avbrottsersättning och leveranssäkra nät som trädde i kraft 1 januari 2011 fortsätter att kräva en hög investeringstakt i nätet men framför allt är det förtätningen som ställer krav på grövre ledningar för att klara att hålla spänningsnivån. Arbetet med att möta de nya funktionskraven på våra elmätare pågår sedan flera år. I skrivande stund finns ca 9 400 nya mätare uppsatta och 4 500 gamla som återstår att byta ut senast 2025-01-01. Investeringar i nätet aktiveras vid spänningssättning. Största investeringen under 2020 har varit samförläggningen som gjorts med Vattenfall avseende 20-kV-projektet runt Krokhöjden. En specialstation har byggts på Svarvarvägen 4 för Rotormaskinens räkning. Några ytterligare investeringar finns redogjorda för i VDs ord.

## Viktiga händelser under år 2020

Året blev ovanligt dramatiskt då delar av styrelsen och vd oväntat lämnade bolaget. Det har också varit ovanligt hög omsättning bland personalen i Boo Energi Entreprenad AB som följd av de stora omstruktureringar som tidigare nämnts.

## Personal

Information om personalantal finns i not 5. Under Coronaåret 2020 har få utbildningar genomförts. Den planerade resan med anledning av 100-årsjubileet var

också nödvändig att ställa in.

2020 hade Boo Energi fortfarande en av Sveriges lägsta nättariffer för villakunder, cirka 81 (79) procent av medianen. Vi är fortsatt det billigaste nätbolaget i Stockholmsområdet.

### Riskhantering

Företaget har de väsentliga försäkringsbara riskerna försäkrade såsom egendom och ansvar.

En uppdatering av Risk- och sårbarhetsanalysen har gjorts där man kan konstatera att flertalet av de risker som finns i verksamheten är bortbyggda eller minimerade.

Inga fall av olaga kraftavledning har anmälts under förra året.

### Medlemskap och insatskapital

Företaget är en ekonomisk förening och medlemsägt av nätkunder inom koncessionsområdet. Antalet medlemmar den 31 december 2020 var 3 342 (3 321) och antalet insatser var 15 614 (15 586). Insatskapitalet utgjorde samtidigt totalt 1 327 190 (1 324 810) kr.

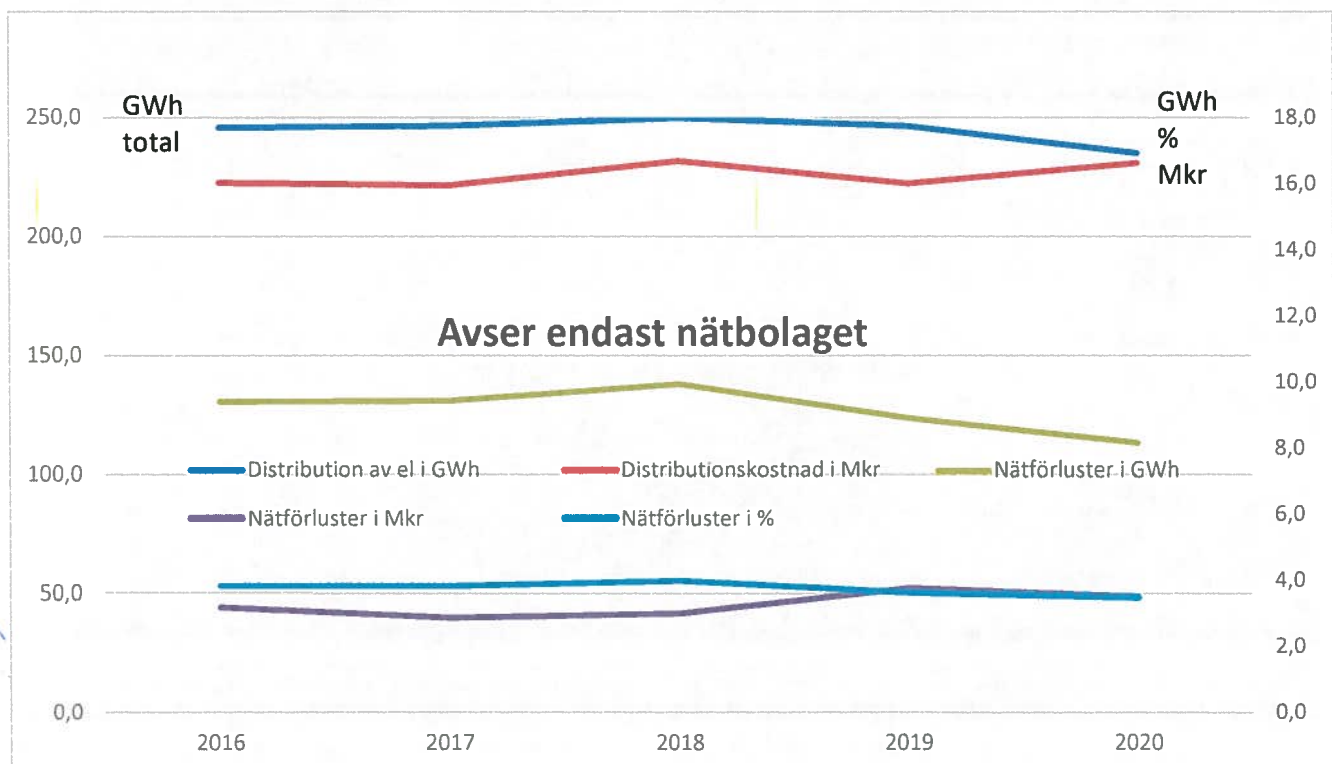
Medlemsinsatsen lyder på 85 kronor per insats. Därutöver skall en inträdesavgift på 4 910 kronor per insats erläggas. Principerna för beräkning av antalet inträdesavgifter kommer revideras under 2021.v

Ändamålet med föreningens verksamhet uttrycks i stadgarnas § 2: Föreningen har till ändamål att främja medlemmarnas ekonomiska intressen genom att - direkt eller indirekt genom hel- eller delägt bolag - bedriva distribution, produktion och försäljning av elektrisk kraft samt driva annan därmed förenlig verksamhet.

### Utsikter för framtiden

Under 2019 beslutade Energimarknadsinspektionen, Ei, om intäktsramar för reglerperioden 2020-2023. Intäktsramen sattes utifrån 2018 års prisnivå. Intäktsramen kommer att räknas upp med prisindex som fastställs först efter reglerperiodens slut. Företagets priser har historiskt varit på en intäktsnivå som understigit fastställd intäktsram, så kallade underintäkter. Såväl underintäkter som överintäkter för reglerperioden 2016-2019 överförs till reglerperioden 2020-2023. Däremot är det rått osäkerhet kring vad som gäller för företagets underintäkter från perioden 2012-2015, totalt 53,3 mkr (i 2014 års prisnivå). Infrastrukturdepartementet och branschen har överenskommit om ett förslag där dessa underintäkter ska få nyttjas för investeringar fram till och med reglerperioden som slutar 2027. 2021-04-22 antog Riksdagen Näringsutskottets betänkande "Investeringsutrymme för elnätsverksamhet ska ge investeringar i ökad nätkapacitet" (NU15). Elnätsföretag som har ett outnyttjat underskott i förhållande till intäktsramen för tillsynsperioden 2012-2015 ska kunna ansöka om ett särskilt investeringsutrymme för tillsynsperioderna 2020-2023 och 2024-2027. Vår bedömning är att vi kan ta med cirka 43 mkr av det regleringsmässiga överskott om cirka 58,5 mkr (i 2018 års prisnivå) som genererades under perioden 2012-2015. Därmed kommer vi ta tillbaka vår klagan på Eis tilläggsbeslut (Ärendenr.2020-103315).

För att säkra Boo Energi Entreprenad ABs fortsatta drift så har moderbolaget utfärdat en kapitaltäckningsgaranti för räkenskapsåret 2021.



## STYRELSEN

Styrelsen, som under året sammanlagt hållit tio protokollförda sammanträden, hade följande sammansättning under våren 2020:

### Ordinarie:

#### ORDFÖRANDE

Lars Nordström, *professor i kraftsystemstyrning*

#### VICE ORDFÖRANDE

Ulrika Giers, *Director, Commercial Operations Roche Diagnostic*

#### LEDAMÖTER

Charlotte Eriksson Balodis, *PR-konsult*

Mats Johansson, *civilekonom*

Göran Hult, *ingenjör*

Monica Ulfhielm, *pol. mag.*

#### VALBEREDNING

Torborg Chetkovich, *sammankallande,*

Magnus Plathin och Peter Zethraeus.

#### LEDNING

VD och koncernchef

Per Svenningsson, *civilingenjör*

#### REVISORER

##### ORDINARIE

Öhrlings PricewaterhouseCoopers AB, *ansvarig revisor:*

Alexander McGuire, *auktoriserad revisor*

Hans Wernström, *civilekonom*

Efter stämman i juni 2020 har styrelsen haft följande sammansättning:

### Ordinarie:

#### ORDFÖRANDE

Göran Hult, *ingenjör*

#### VICE ORDFÖRANDE

Mats Johansson, *civilekonom*

#### LEDAMÖTER

Charlotte Eriksson Balodis, *PR-konsult*

Lina Lind, *Operations Project Manager H&M*

David Timner, *civilekonom*

Monica Ulfhielm, *pol. mag.*

#### SUPPLEANT

Martin Sahlberg, *civilekonom*

REPR. FÖR ANSTÄLLDA

Vakant

##### REVISORSSUPPLEANT

Marcus Lundberg

## BOO ENERGIS KONCERNSTYRELSE



# FÖRVALTNINGSBERÄTTELSE

Nyckeltal (koncernen)		2020	2019	2018	2017	2016
Avkastning eget kapital	%	-0,7	7,9	7,6	9,2	9,4
Avkastning totalt kapital	%	-0,4	5,0	5,1	6,1	6,2
Genomsnittlig skuldränta	%	0,0	0,0	0,1	0,2	0,2
Bruttovinstmarginal	%	6,0	13,7	14,5	20,1	20,4
Res. efter finansnetto/oms.	%	-0,6	6,2	6,4	9,7	9,7
Kassalikviditet	%	102,8	132,9	138,4	154,1	172,4
Soliditet	%	62,6	61,5	65,1	67,0	64,9
Självfinansieringsgrad	%	33,8	299,9	65,4	122,6	133,0
Tillgångars oms.hastighet	ggr	0,7	0,8	0,8	0,6	0,6
Omsättningsförändring	%	-9,1	12,5	32,1	4,4	9,5
Omsättning per anställd	kkkr	4 576	6 184	6 667	5 923	6 442

<i>Avkastning på eget kapital</i>	=	Resultat efter finansiella intäkter och kostnader i relation till genomsnittligt eget kapital.
<i>Avkastning totalt kapital</i>	=	Rörelseresultat efter avskrivningar + ränteintäkter i relation till totalt genomsnittligt kapital.
<i>Genomsnittlig skuldränta</i>	=	Räntekostnad i relation till genomsnittliga skulder + uppskjuten skatteskuld.
<i>Bruttovinstmarginal</i>	=	Rörelseresultat före avskrivningar i förhållande till omsättning.
<i>Kassalikviditet</i>	=	Omsättningstillgångar exklusive varulager och pågående arbeten i relation till kortfristiga skulder.
<i>Soliditet</i>	=	Eget kapital i relation till summa tillgångar.
<i>Självfinansieringsgrad</i>	=	Internt tillförda medel i relation till investeringar.
<i>Tillgångars omsättningshastighet</i>	=	Omsättning i relation till summa tillgångar.

Flerårsöversikt (koncernen, mkr)		2020	2019	2018	2017	2016
Nettoomsättning exkl. punktskatter		221,0	243,0	216,0	163,5	156,5
Resultat före avskrivning men efter finansiella poster		13,4	33,5	31,3	32,8	31,8
Rörelseresultat		-1,4	14,8	13,8	15,9	15,3
Resultat efter finansiella poster		-1,3	15,0	13,8	15,8	15,2
Balansomslutning		308,6	315,0	284,8	264,2	257,9
Eget kapital		193,3	193,6	185,3	176,9	167,4
Kassaflöde från den löpande verksamheten		13,7	74,9	18,5	30,9	26,2
Investeringar inkl aktier och andelar		40,4	24,6	28,8	25,0	24,8
Antal årsanställda	Antal	48,3	39,3	32,4	27,6	24,3

# RESULTATRÄKNING

KONCERNEN

MODERFÖRETAG

	Not	2020	2019	2020	2019
<b>RÖRELSENS INTÄKTER</b>					
El-, nät och entreprenadintäkter		197 185	227 477	91 090	80 988
Aktiverat arbete för egen räkning		4 436	3 961	4 436	3 961
Försäljning till koncernföretag		-	-	6 668	5 229
Övriga rörelseintäkter	3	19 381	11 576	19 122	15 041
<i>S:a rörelsens intäkter</i>		<b>221 003</b>	243 014	<b>121 317</b>	105 219
<b>RÖRELSENS KOSTNADER</b>					
Inköp elkraft		-108 800	-131 059	-20 149	-19 832
Handelsvaror		-29 886	-23 079	-	-
Övriga externa kostnader	4	-26 581	-21 160	-38 146	-26 874
Personalkostnader	5	-42 374	-34 346	-22 354	-21 406
Avskrivningar/nedskrivning anl. tillg	1, 7, 8	-14 754	-18 535	-13 391	-14 714
<i>S:a rörelsens kostnader</i>		<b>-222 395</b>	-228 179	<b>-94 041</b>	-82 825
<i>Rörelseresultat</i>		<b>-1 393</b>	14 835	<b>27 276</b>	22 395
<b>FINANSIELLA INTÄKTER OCH KOSTNADER</b>					
Utdelning från dotterbolag	6	-	-	2 000	1 500
Ränteintäkter från dotterbolag		-	-	41	-
Ränteintäkter		102	156	102	156
Räntekostnader		-51	-34	-32	-11
<i>S:a finans intäkter och kostnader</i>		<b>51</b>	123	<b>2 110</b>	1 645
<i>Resultat efter finansiella poster</i>		<b>-1 342</b>	14 957	<b>29 386</b>	24 039
<b>BOKSLUTSDISPOSITIONER</b>					
Mottagna koncernbidrag	9	-	-	2 379	-
Lämnade koncernbidrag		-	-	-29 775	-7 863
Avskrivningar utöver plan		-	-	-1 605	-8 105
Förändring av periodiseringsfond	8	-	-	2 210	395
<i>S:a bokslutsdispositioner</i>		-	-	<b>-26 791</b>	-15 573
<i>Resultat före skatt</i>		<b>-1 342</b>	14 957	<b>2 596</b>	8 466
Skatt på årets resultat	11	272	-3 134	-	-971
<i>Årets resultat</i>		<b>-1 070</b>	11 824	<b>2 596</b>	7 495

PSV  
EAT  
M

# BALANSRÄKNING

KONCERNEN

MODERFÖRETAG

	Not	2020	2019	2020	2019
<b>TILLGÅNGAR</b>					
<b>ANLÄGGNINGSTILLGÅNGAR</b>					
<b>IMMATERIELLA ANLÄGGNINGSTILLGÅNGAR</b>					
Internt upparbetad immateriell tillgång		-	18	-	-
Kundvärde och varumärke	7	-	610	-	-
Goodwill	7	-	589	-	-
<i>S:a immateriella anläggningstillgångar</i>		-	1 218	-	-
<b>MATERIELLA ANLÄGGNINGSTILLGÅNGAR</b>					
Byggnader och mark	8	3 681	3 472	3 681	3 472
Markanläggningar	8	149	156	149	156
Eldistributionsanläggningar	1, 8	183 481	162 076	183 481	162 076
Mätare	8	16 016	16 178	16 016	16 178
Maskiner och inventarier	8	3 399	2 227	3 027	1 739
Pågående nyanläggning	8	16 038	11 765	16 038	11 765
<i>S:a materiella anläggningstillgångar</i>		222 764	195 874	222 392	195 387
<b>FINANSIELLA ANLÄGGNINGSTILLGÅNGAR</b>					
Aktier i dotterbolag	15	-	-	20 113	20 113
<i>S:a finansiella anläggningstillgångar</i>		-	-	20 113	20 113
<i>S:a anläggningstillgångar</i>		222 764	197 092	242 505	215 500
<b>OMSÄTTNINGSTILLGÅNGAR</b>					
<b>LAGER</b>					
		597	1 571	597	965
<b>PÅGÅENDE KUNDARBETEN</b>					
Pågående kundarbeten		486	3 710	-	-
<b>KORTFRISTIGA FORDRINGAR</b>					
Kundfordringar		8 144	10 611	7 809	8 979
Skattefordran	13	2 815	918	2 066	996
Elskattefordran, kund		10 026	10 251	10 026	10 251
Övriga fordringar		1 268	1 350	-	-
Förtbetalda kostnader och upplupna intäkter	20	25 473	25 685	8 753	8 610
<i>S:a kortfristiga fordringar</i>		47 725	48 815	28 655	28 837
<b>KASSA OCH BANK</b>					
		37 047	63 786	37 041	34 387
<i>S:a omsättningstillgångar</i>		85 855	117 882	66 293	64 189
<i>S:a tillgångar</i>		308 620	314 974	308 798	279 689

PL

# BALANSRÄKNING

	Not	KONCERNEN		MODERFÖRETAG	
		2020	2019	2020	2019
<b>EGET KAPITAL OCH SKULDER</b>					
<b>EGET KAPITAL</b>					
<b>BUNDET EGET KAPITAL</b>					
Insatskapital	16	1 327	1 325	1 327	1 325
Bundna reserver		115 762	116 280	-	-
Reservfond		-	-	2 422	2 422
<i>S:a bundet eget kapital</i>		<b>117 090</b>	117 605	<b>3 749</b>	3 747
<b>FRITT EGET KAPITAL</b>					
Balanserade vinstmedel		77 285	64 167	72 781	65 286
Årets resultat		-1 070	11 824	2 596	7 495
<i>S:a fritt eget kapital</i>		<b>76 215</b>	75 991	<b>75 376</b>	72 781
<i>S:a eget kapital</i>		<b>193 305</b>	193 596	<b>79 125</b>	76 527
<b>OBESKATTADE RESERVER</b>					
Ack. avskrivningar utöver plan		-	-	131 064	129 459
Periodiseringsfond	10	-	-	9 411	11 621
<i>S:a obeskattade reserver</i>	17	-	-	<b>140 474</b>	141 079
<b>AVSÄTTNINGAR</b>					
Uppskjuten skatteskuld	18	30 858	31 939	-	-
Avsättning framtida viten		-	2 288	-	-
Pensionsavsättning	5	1 960	2 448	1 960	2 448
<i>S:a avsättningar</i>		<b>32 818</b>	36 675	<b>1 960</b>	2 448
<b>KORTFRISTIGA SKULDER</b>					
Leverantörsskulder		17 631	26 189	5 936	4 230
Skuld dotterbolag		-	-	36 116	15 556
Elskatteskuld	22	23 195	24 203	23 195	24 203
Övriga skulder		6 051	4 407	5 356	3 777
Upplupna kostnader och förutbetalda intäkter	19	35 619	29 903	16 636	11 867
<i>S:a kortfristiga skulder</i>		<b>82 497</b>	84 703	<b>87 239</b>	59 634
<i>S:a eget kapital och skulder</i>		<b>308 620</b>	314 974	<b>308 798</b>	279 689

PC  
  
 Jnr



# KASSAFLÖDESANALYS

	Not	KONCERNEN		MODERFÖRETAG	
		2020	2019	2020	2019
<b>DEN LÖPANDE VERKSAMHETEN</b>					
Rörelseresultat		<b>-1 393</b>	14 835	<b>27 276</b>	22 395
Justeringar för poster som inte ingår i kassaflödet					
- Avskrivningar	7, 8	<b>14 754</b>	18 535	<b>13 391</b>	14 714
- Lämnade/erhållna koncernbidrag		-	-	<b>-27 396</b>	-7 863
- Övriga ej kassapåverkande poste	5	<b>-2 843</b>	2 696	<b>-488</b>	408
		<b>10 518</b>	36 065	<b>12 783</b>	29 653
Erhållen ränta		<b>102</b>	156	<b>143</b>	156
Erhållen utdelning		-	-	<b>2 000</b>	1 500
Erlagd ränta		<b>-51</b>	-34	<b>-32</b>	-11
Betald skatt	12	<b>-1 897</b>	-1 967	<b>-1 069</b>	-1 577
<i>Nettokassaflöde från den löpande verksamheten</i>		<b>8 672</b>	34 221	<b>13 824</b>	29 721
<b>FÖRÄNDRINGAR I RÖRELSEKAPITALET</b>					
Lager, ökning (-)/minskning (+)		<b>973</b>	-438	<b>368</b>	74
Pågående arbeten, ökning(-)/minskning (+)		<b>3 225</b>	-3 705	-	-
Rörelsefordringar, ökning (-)/minskning (+)		<b>2 987</b>	24 933	<b>1 251</b>	5 794
Rörelseskulder, ökning (+)/minskning (-)		<b>-2 173</b>	19 906	<b>27 605</b>	9 431
<i>Kassaflöde från den löpande verksamheten</i>		<b>13 684</b>	74 916	<b>43 048</b>	45 020
<b>INVESTERINGSVERKSAMHETEN</b>					
Förvärv av materiella anläggningstillgångar		<b>-40 425</b>	-25 096	<b>-40 396</b>	-24 641
Avyttring av materiella anläggningstillgångar		-	120	-	120
<i>Kassaflöde från investeringsverksamheten</i>		<b>-40 425</b>	-24 976	<b>-40 396</b>	-24 521
<b>FINANSIERINGSVERKSAMHETEN</b>					
Lämnad återbäring	24	-	-3 206	-	-3 206
Amortering av skuld		-	-2 421	-	-1 750
Förändring insatskapitalet, ökning (+)/minskning (-)		<b>2</b>	3	<b>2</b>	3
<i>Kassaflöde från finansieringsverksamheten</i>		<b>2</b>	-5 624	<b>2</b>	-4 953
<i>Årets kassaflöde</i>		<b>-26 739</b>	44 316	<b>2 654</b>	15 546
Likvida medel vid årets början		<b>63 786</b>	19 470	<b>34 387</b>	18 842
Likvida medel vid årets slut		<b>37 047</b>	63 786	<b>37 041</b>	34 387
<i>Förändring</i>		<b>-26 739</b>	44 316	<b>2 654</b>	15 546

# RAPPORT ÖVER FÖRÄNDRING AV EGET KAPITAL

KONCERNEN 2020	Insats- kapital	Bundna reserver	Balanserad vinst	Årets resultat	Total
Belopp vid årets ingång	1 325	116 280	64 167	11 824	193 596
Förändring av insatskapital	2				2
Överföring av föregående års resultat			11 824	-11 824	0
Förskjutning mellan bundet och fritt eget kapital		-518	518		0
Uppskjuten skatteskuld från tidigare år			777		777
Årets resultat				-1 070	-1 070
Belopp vid årets utgång	1 327	115 762	77 286	-1 070	193 305

MODERFÖRETAGET 2020	Insats kapital	Reservfond	Balanserad vinst	Årets resultat	Total
Belopp vid årets ingång	1 325	2 422	65 286	7 495	76 527
Förändring av insatskapital	2				2
Överföring av föregående års resultat			7 495	-7 495	0
Årets resultat				2 596	2 596
Belopp vid årets utgång	1 327	2 422	72 781	2 596	79 125

## Not 1 - REDOVISNINGS- OCH VÄRDERINGSPRINCIPER

Årsredovisningen och koncernredovisningen har upprättats enligt årsredovisningslagen och Bokföringsnämndens allmänna råd BFAR 2012:1 Årsredovisning och koncernredovisning (K3).

Redovisningsprinciperna är oförändrade jämfört med föregående år.

De viktigaste redovisnings- och värderingsprinciperna som använts vid upprättande av de finansiella rapporterna sammanfattas nedan.

### Resultaträkningen

#### Intäktsredovisning

Nettoomsättningen omfattar försäljningsintäkter från kärnverksamheten, dvs. distribution och försäljning av el och anslutningsavgifter samt andra intäkter såsom entreprenadavtal och uthyrning.

Belopp som erhålls för annans räkning ingår inte i företagets intäkter. I de fall varor och tjänster byts mot likartade varor och tjänster redovisas ingen intäkt.

Samtliga intäkter värderas till det belopp som influtit eller beräknas inflyta, dvs. med hänsyn till rabatter och efter avdrag för moms och energiskatter, och redovisas i posten Nettoomsättning.

#### Distribution och försäljning av energi

Omsättningen intäktsredovisas vid leveranstidpunkten.

#### Anslutningsavgifter

Avgifter som betalats av kunden för anslutning till el-nätet intäktsredovisas i den omfattning som avgiften

inte är till för att täcka framtida åtaganden.

#### Tjänste- och entreprenaduppdrag

Tjänste- och entreprenaduppdrag redovisas enligt principen om successiv vinstavräkning, dvs. att intäkter och kostnader redovisas i förhållande till projektets färdigställandegrad. Färdigställandegraden fastställs genom en jämförelse mellan beräknade och faktiska utgifter på balansdagen. Ej slutförda tjänsteuppdrag på fastpris har beräknats med en intäktsmarginal om 10 procent. På ej slutförda tjänsteuppdrag på löpande räkning har intäkterna beräknats med den ordinarie påslagsmetoden som löper på kostnaderna, på den del av kostnaderna som är bokförda per 2020-12-31.

Befarade förluster redovisas omedelbart.

#### Ränteintäkter

Ränteintäkter redovisas i takt med att de intjänas.

#### Erhållna utdelningar

Intäkter från utdelningar redovisas när rätten att erhålla betalning fastställts.

#### Leasing

Samtliga leasingavgifter kostnadsförs linjärt över leasingperioden. En tjänstebil leasas av företaget.

#### Ersättningar till anställda

##### Kortfristiga ersättningar

Kortfristiga ersättningar såsom löner, sociala avgifter, semester, bonus, bilersättningar och liknande är ersättningar som förfaller inom tolv månader från balansdagen det år som den anställda

tjänar in ersättningen och kostnadsförs löpande om inte utgiften inkluderats i anskaffningsvärdet för en anläggningstillgång.

### Förmånsbestämda pensionsplaner

Företagets förmånsbestämda planer som regleras genom betalning av pensionspremier redovisas som avgiftsbestämda pensionsplaner och kostnadsförs.

### Avskrivningar

Immateriella och materiella anläggningstillgångar skrivs av linjärt över tillgångarnas eller komponenternas bedömda nyttjandeperiod. Avskrivningen beräknas på det avskrivningsbara beloppet vilket i de allra flesta fall utgörs av tillgångens anskaffningsvärde.

Nyttjandeperioder (i antal år) anges i not 7 och 8.

En anpassning av avskrivningstiden för elnätet har gjorts till de regleringsmässiga avskrivningstiderna,

varpå avskrivningstakten på distributionsanläggningar har ändrats från 25 år till 40 år. Detta medför att årets avskrivning minskat med 3 023 tkr. Avstämning mot verklig livslängd har gjort på så sätt att man har beräknat genomsnittlig ålder på anläggningar som är föremål för utrangering under perioden 2019-2023.

### Nedskrivningar

Per balansdagen bedöms om det föreligger en indikation på att en tillgångs värde är lägre än dess redovisade värde. Om en sådan indikation finns beräknas tillgångens återvinningsvärde. Om återvinningsvärdet understiger redovisat värde görs en nedskrivning som kostnadsförs.

Återvinningsvärdet utgörs av det högsta av verkligt värde med avdrag för försäljningskostnader och nyttjandevärdet. Beräkningen gör per tillgång eller kassagenererande enhet.

## Koncernredovisning

Koncernredovisningen har upprättats enligt förvärvsmetoden.

Koncernredovisningen omfattar moderföretaget Boo Energi ekonomisk förening och dotterbolagen Boo Energi Försäljnings AB (org.nr. 556492-3901) och Boo Energi Entreprenad AB (org.nr. 556476-6243).

Dotterföretag redovisas enligt förvärvsmetoden innebärande att ett förvärv av dotterföretag betraktas som en transaktion varigenom koncernen indirekt förvärvar dotterföretagets tillgångar och övertar dess skulder.

Genom en förvärvsanalys i anslutning till rörelseförvärvet fastställs anskaffningsvärdet för andelarna eller rörelsen samt det verkliga värdet av förvärvade identifierbara tillgångar, övertagna skulder och ansvarsförbindelser. Uppskjuten skatt beaktas vid skillnader mellan redovisat och skattemässigt värde på alla poster utom goodwill. Skillnaden mellan anskaffningsvärdet för dotterföretagsaktierna och det verkliga värdet av förvärvade tillgångar, övertagna skulder och ansvarsförbindelser utgör goodwill eller, om beloppet är negativt, negativ goodwill. Värdet av minoritetens andel läggs till anskaffningsvärdet. Minoritetsintressen värderas med utgångspunkt från anskaffningsvärdet för aktierna.

Dotterföretagen inkluderas i koncernredovisningen från och med förvärvstidpunkten.

Förvärv och avyttringar av minoritetsandelar redovisas inom eget kapital.

## Säkringsredovisning

Säkringsredovisning tillämpas för derivatinstrument som ingår i ett dokumenterat säkrings samband. För att säkringsredovisning ska kunna tillämpas krävs att det finns en entydig koppling mellan säkringsinstrumentet och den säkrade posten. Det krävs också att säkringen effektivt skyddar den risk som är avsedd att säkras, att effektiviteten löpande kan visas vara tillräckligt hög genom effektivitetsmätningar och att säkringsdokumentation har upprättats. Bedömningen om huruvida säkringsredovisning ska tillämpas görs vid ingången av säkringsrelationen. Redovisning av värdet förändringen beror på vilken typ av säkring som ingåtts. Förluster hänförliga till den säkrade risken redovisas inte så länge som säkringsförhållandet består.

Säkringsredovisningen upphör när säkringsinstrumentet förfaller, säljs, avvecklas eller löses in samt när säkringen inte längre uppfyller villkoren för säkringsredovisning.

Så länge som säkringsrelationen är effektiv sker ingen redovisning av derivatinstrumentet. Värdet förändringarna på terminerna redovisas i samma period som det prognosticerade flödet uppstår. Ineffektiv del redovisas löpande i den mån det utgör ett förlustkontrakt.

Samtliga säkrade poster värderas till säkrad kurs så länge som kraven för säkringsredovisning är uppfyllda

## Not 2 - VÄSENTLIGA UPPSKATTNINGAR OCH BEDÖMNINGAR

Upprättande av årsredovisning enligt K3 kräver att företagsledning och styrelse gör antaganden om framtiden och andra viktiga källor till osäkerhet i uppskattningar på balansdagen som innebär en betydande risk för en väsentlig justering av de redovisade värdena för tillgångar och skulder i framtiden. Det görs också bedömningar som har betydande effekt på de redovisade beloppen i denna årsredovisning.

Uppskattningar och bedömningar baseras på historisk erfarenhet och andra faktorer som under rådande förhållanden anses vara rimliga. Resultatet av dessa uppskattningar och bedömningar används sedan för att fastställa redovisade värden på tillgångar och skulder som inte framgår tydligt från andra källor.

Uppskattningar och bedömningar ses över årligen.

Det slutliga utfallet av uppskattningar och bedömningar kan komma att avvika från nuvarande uppskattningar och bedömningar. Effekterna av ändringar i dessa redovisas i resultaträkningen under det räkenskapsår som ändringen görs samt under framtida räkenskapsår om ändringen påverkar både aktuellt och kommande räkenskapsår. Viktiga uppskattningar och bedömningar beskrivs nedan.

### Effekter av elnätsregleringen

I företaget finns elnätsverksamhet som regleras av föreskrifter från Energimarknadsinspektionen. Under 2019 beslutade Energimarknadsinspektionen, Ei, om intäktsramar för reglerperioden 2020-2023. Intäktsramen sattes utifrån 2018 års prisnivå. Intäktsramen kommer att räknas upp med prisindex som fastställs först efter reglerperiodens slut.

Företagets priser har historiskt varit på en intäktsnivå som understigit fastställd intäktsram, så kallade underintäkter. Såväl underintäkter som överintäkter för reglerperioden 2016-2019 överförs till reglerperioden 2020-2023. Däremot är det rått osäkerhet kring vad som gäller för företagets underintäkter från perioden 2012-2015, totalt 53,3 mkr (i 2014 års prisnivå). Infrastrukturdepartementet och branschen har överenskommit om ett förslag där dessa underintäkter ska få nyttjas för investeringar fram till och med reglerperioden som slutar 2027. 2021-04-22 antog Riksdagen Näringsutskottets betänkande "Investeringsutrymme för elnätsverksamhet ska ge investeringar i ökad nätkapacitet" (NU15). Elnätsföretag som har ett outnyttjat underskott i förhållande till intäktsramen för tillsynsperioden 2012–2015 ska kunna ansöka om ett särskilt investeringsutrymme för tillsynsperioderna 2020–2023 och 2024–2027. Vår bedömning är att vi kan ta med cirka 43 mkr av det överskott om cirka 58,5 mkr (i 2018 års prisnivå) som genererades under perioden 2012-2015.

### Inkomstskatter och uppskjutna skatter

Företaget redovisar i sin balansräkning uppskjutna skattefordringar och skulder vilka förväntas bli realiserade i framtida perioder. Vid beräkning av dessa uppskjutna skatter måste vissa antaganden och uppskattningar göras avseende framtida skattekonsekvenser som hänför sig till skillnaden mellan i balansräkningen redovisade tillgångar och skulder och motsvarande skattemässiga värden. Uppskattningarna inkluderar även att skattelagar och skattesatser kommer att vara oförändrade samt att gällande regler för utnyttjande av förlustavdrag inte kommer att ändras.

## Not 3

### ÖVRIGA RÖRELSEINTÄKTER

	K O N C E R N E N		M O D E R F Ö R E T A G	
	2020	2019	2020	2019
Anslutningsavgifter	5 581	4 078	5 581	4 078
Nacka kommun/Telia - Skanova, samförläggning	8 100	5 744	8 100	5 744
Övriga intäkter	5 700	1 754	5 441	5 219
<b>NETTOOMSÄTTNING</b>	<b>19 381</b>	<b>11 576</b>	<b>19 122</b>	<b>15 041</b>

Myndighetsavgifter redovisas under Nätintäkter.

Under förbrukningsperioden 2020 har elskatt för 80 231 tkr (82 362 tkr) fakturerats eller upplupit.

**Not 4**

19380,835 11575,995 19122,477 15040,6822

**VARAV ERSÄTTNING TILL REVISORER**

Öhrlings PricewaterhouseCoopers AB	KONCERNEN		MODERFÖRETAG	
	2020	2019	2020	2019
Revisionsuppdraget	324	340	148	160
Summa	324	340	148	160
Lekmannarevision	11	11	11	11
Total ersättning till revisorer	335	351	159	171

**Not 5****ANTAL ANSTÄLLDA OCH PERSONALKOSTNADER**

ANSTÄLLD PERSONAL PER 1 JAN-21	KONCERNEN		MODERFÖRETAG	
	2020	2019	2020	2019
Kvinnor	12	11	6	7
Män	33	34	18	17
	45	45	24	24

Medeltalet anställda i koncernen har under året uppgått till 48,3 (39,3). I moderbolaget 23,2 (23,5).

**Könsfördelning i styrelse och företagsledning (antal)**

Styrelse	2020	2019	2020	2019
Kvinnor	3	4	3	3
Män	3	5	3	3
	6	9	6	6
Övriga ledande befattningshavare	2020	2019	2020	2019
Kvinnor	2	2	2	2
Män	4	5	6	6
	6	7	8	8

PER 1 JANUARI 2021	KONCERNEN	
	Kvinnor	Män
Ledningsgrupp (utom VD)	3	1
VD	-	3

I ledningsgruppen ingår även VD från Boo Energi Försäljnings AB samt VD från Boo Energi Entreprenad AB.

	KONCERNEN		MODERFÖRETAG	
	2020	2019	2020	2019
Löner och andra ersättningar	28 038	22 048	14 552	13 374
Sociala avgifter	8 769	7 655	4 630	4 692
Pensionskostnader	4 249	3 046	2 294	2 063
<i>Varav till VD och styrelse</i>				
Löner och andra ersättningar	4 065	3 686	2 001	1 447
Sociala avgifter	1 243	1 122	617	440
Pensionskostnader	2 701	633	448	282
<b>SUMMA MEDARBETARKOSTNADER</b>	<b>41 056</b>	<b>32 749</b>	<b>21 476</b>	<b>20 129</b>

**SÄRSKILDA UPPGIFTER OM VD-FÖRMÄNER, UPPSÄGNING OCH AVGÅNGSVEDERLAG, Moderföretaget**

Uppsägningstiden för VD är tolv månader och avgångsvederlag utgår med tolv månadslöner. Vid 65 års ålder har VD rätt att lämna aktiv tjänst och erhålla 75 % av den fasta lönen under ett år. Pensionsförpliktelse avseende VD uppgående till 140 tkr återfinns i posten Avsättningar för pensioner och liknande förpliktelser.

Avsättning för avgången VD uppgår till sammanlagt 1 820 tkr. Summorna ingår ej i uppgifterna ovanför.

**SÄRSKILDA UPPGIFTER OM VD-FÖRMÄNER, UPPSÄGNING OCH AVGÅNGSVEDERLAG, Boo Energi Försäljnings AB**

Uppsägningstiden för VD är sex månader och avgångsvederlag utöver uppsägningsslön utgår med 6 x månadslönen. Klausul om konkurrensförbud finns i VDs anställningsavtal som kan medföra kostnader om maximalt 60 % av en årslön.

*Handwritten signatures and initials in blue ink.*

**SÄRSKILDA UPPGIFTER OM VD-FÖRMÄNER, UPPSÄGNING OCH AVGÅNGSVEDERLAG, Boo Energi Entreprenad AB**  
 Uppsägningstiden för VD är sex månader och avgångsvederlag utöver uppsägningslön utgår med 6 x månadslönen. Inkomst från annan anställning ska avräknas från avgångsvederlaget.

## SJUKFRÅNVARO

Sjukfrånvaron anges i procent av den ordinarie arbetstiden.

		MODERFÖRETAG	
		2020	2019
Total sjukfrånvaro		2,37%	3,10%
Kön	Män	2,87%	4,25%
Ålder	30-49	2,73%	1,15%
Ålder	50-65	2,03%	3,51%
		KONCERN	
		2020	2019
Total sjukfrånvaro		3,95%	2,96%
Kön	Män	4,05%	3,61%
Ålder	30-49	6,05%	2,60%
Ålder	50-65	2,45%	3,54%

## Not 6

### Resultat från andelar i koncernföretag

	KONCERNEN		MODERFÖRETAG	
	2020	2019	2020	2019
Utdelning från Boo Energi Försäljnings AB	-	-	2 000	1 500
<b>SUMMA</b>	-	-	<b>2 000</b>	<b>1 500</b>

## Not 7

### KUNDRELATIONER OCH GOODWILL

Boo Energi ek för är sedan 2015-04-28 ensam ägare av bolaget Boo Energi Försäljnings AB. Köpeskilling om 19 mkr erlades samma datum. Redovisningstekniskt hanterades förvärvet såsom att vi först har avyttrat 50 procent av aktierna i bolaget för att sedan köpa tillbaka 100 procent av aktierna.

Följaktligen redovisades förvärvet på följande sätt:

Övervärdet fördelades enligt följande:

Köpeskilling	38 000	Kundrelationer	9 154
<u>Substansvärde</u>	<u>-22 021</u>	<u>Uppskjuten skatt, 21,4%</u>	<u>-1 959</u>
Övervärde	15 979	Nettovärde av kundrelationer	7 195
		Goodwill	8 839

### AVSKRIVNINGAR

% PER ÅR ANTAL ÅR

Kundrelationer	20	5
Goodwill	20	5

Kundrelationer och goodwill skrivs av under fem år med start 2015-05-01.

### KONCERNEN

	E2E	Kundvärde	Goodwill	Total
<b>Ackumulerat anskaffningsvärde</b>				
Ingående balans	250	9 154	8 839	18 243
Investeringar				0
Utgående balans	250	9 154	8 839	18 243
<b>Ackumulerade avskrivningar</b>				
Ingående balans	232	8 544	8 250	17 025
Årets avskrivning	18	610	589	1 218
Utgående balans	250	9 154	8 839	18 243
<b>Utgående planenligt restvärde</b>	<b>0</b>	<b>0</b>	<b>0</b>	<b>0</b>

## Not 8

### AVSKRIVNINGAR OCH ANLÄGGNINGSTILLGÅNGAR, KONCERNEN/MODERFÖRETAGET

För anläggningarna har avskrivningar enligt plan belastat rörelseresultatet med följande belopp och pro-  
centsatser per helår på anskaffningsvärdet. Redovisning av datorer sker under maskiner och inventarier.

AVSKRIVNINGAR	% PER ÅR	ANTAL ÅR
Kontorsbyggnad, stomme	2	50
Kontorsbyggnad, yttertak	4	25
Fördelningsstation, yttertak	3	33
Kontorsbyggnad, bergvärmeanläggning	10	10
Markanläggningar	5	20
Eldistributionsanläggningar	2,5	40
Mätare	10	10
Maskiner och inventarier	20	5
Datorer och tillbehör	33	3

MODERFÖRETAG	Byggnader Mark	Markan- läggning	Eldistributions- anläggningar	Mätare	Maskiner och inventarier	Pågående arbete	Total
<b>Ackumulerat anskaffningsvärde</b>							
Ingående balans	15 112	452	319 256	31 082	12 388	11 765	390 055
Investeringar	540		23 471	3 267	2 509	10 609	40 396
Pågående arbete			6 336			-6 336	0
Försäljning/Utrangering				-1 796	-1 139		-2 935
Utgående balans	15 652	452	349 063	32 554	13 758	16 038	427 516
<b>Ackumulerade avskrivningar</b>							
Ingående balans	11 640	296	157 180	14 904	10 649		194 668
Årets avskrivning	331	7	8 402	3 430	1 222		13 391
Försäljning/Utrangering				-1 796	-1 139		-2 935
Utgående balans	11 970	303	165 582	16 538	10 731	0	205 124
<b>Utgående planenligt restvärde</b>	<b>3 681</b>	<b>149</b>	<b>183 481</b>	<b>16 016</b>	<b>3 027</b>	<b>16 038</b>	<b>222 392</b>

#### Fastigheter

Fastigheter som åsatts taxeringsvärden i Boo Energi ekonomisk förening var vid årets slut följande:  
Björknäs 1:860 med 13 546 tkr och Björknäs 1:719 med 1 143 tkr, sammanlagt 14 689 tkr.

#### Mätare

Under året har 1 092 mätare skrotats/avyttrats.

KONCERNEN	Byggnader Mark	Markan- läggning	Eldistributions- anläggningar	Mätare	Maskiner och inventarier	Pågående arbete	Total
<b>Ackumulerat anskaffningsvärde</b>							
Ingående balans	15 112	452	319 256	31 082	13 082	11 765	390 749
Investeringar	540		23 471	3 267	2 538	10 609	40 425
Pågående arbete			6 336			-6 336	0
Försäljning/Utrangering				-1 796	-1 139	0	-2 935
Utgående balans	15 652	452	349 063	32 554	14 481	16 038	428 239
<b>Ackumulerade avskrivningar</b>							
Ingående balans	11 640	296	157 180	14 904	10 855		194 874
Årets avskrivning	331	7	8 402	3 430	1 384		13 554
Försäljning/Utrangering				-1 796	-1 139		-2 935
Utgående balans	11 970	303	165 582	16 538	11 101		205 494
<b>Utgående planenligt restvärde</b>	<b>3 681</b>	<b>149</b>	<b>183 481</b>	<b>16 016</b>	<b>3 381</b>	<b>16 038</b>	<b>222 746</b>

**Not 9****BOKSLUTSDISPOSITIONER**

	KONCERNEN		MODERFÖRETAG	
	2020	2019	2020	2019
Overavskrivningar	-	-	-1 605	-8 105
Återföring periodiseringsfond	-	-	2 210	1 907
Avsättning periodiseringsfond	-	-	-	-1 513
Erhållna koncernbidrag	-	-	2 379	-
Lämnade koncernbidrag	-	-	-29 775	-7 863
<b>SUMMA</b>	-	-	<b>-26 791</b>	<b>-15 573</b>

**Not 10**

	2020	2019	2020	2019
Periodiseringsfond tax-20 enligt BR	-	-	1 513	1 513
Periodiseringsfond tax-19 enligt BR	-	-	2 390	2 390
Periodiseringsfond tax-18 enligt BR	-	-	1 619	1 619
Periodiseringsfond tax-17 enligt BR	-	-	1 778	1 778
Periodiseringsfond tax-16 enligt BR	-	-	2 112	2 112
Periodiseringsfond tax-15 enligt BR	-	-	-	2 210
<b>SUMMA</b>	-	-	<b>9 411</b>	<b>11 621</b>

Återföring ska göras senast sex år efter avsättning.

**Not 11****SKATT PÅ ÅRETS RESULTAT**

	KONCERNEN		MODERFÖRETAG	
	2020	2019	2020	2019
Aktuell skatt	-	-1 806	-	971
Uppskjuten skatt	272	-1 327	-	-
<b>SUMMA</b>	<b>272</b>	<b>-3 134</b>	<b>0</b>	<b>971</b>
Redovisat resultat före skatt	-1 342	14 957	2 596	8 466
Skatt enligt gällande skattesats (21,4%)	287	-3 201	555	1 812
Uppskjuten skatt vid förvärv av kundrelationer	131	392	-	-
Skatteeffekt av goodwillavskrivning	-257	-770	-	-
Skatteeffekt av skattekorrigerigering från 2019	-1	-	-	-
Skatteeffekt av ej avdragsgilla kostnader:	-11	-224	0	153
Schablonränta på periodiseringsfond	-17	-17	13	13
Avdragsgill återbäring	2	686	-2	-686
Skatteeffekt av ej skattepliktiga intäkter	138	0	-566	-321
Redovisad skattekostnad	272	-3 134	0	971

-1

**Not 12****BETALD SKATT**

	KONCERNEN		MODERFÖRETAG	
	2020	2019	2020	2019
Skatt på årets resultat	-	1 806	-	971
Årets förändring av skatteskulden enligt BR	1 897	161	1 069	606
<b>SUMMA</b>	<b>1 897</b>	<b>1 967</b>	<b>1 069</b>	<b>1 577</b>

**Not 13****SKATTEFORDRAN**

	KONCERNEN		MODERFÖRETAG	
	2020	2019	2020	2019
Skatt på årets resultat	-	-1 806	0	-971
Obetald skatt från föregående år	-85	-	-	-
Inbetald preliminärskatt	2 900	2 724	2 066	1 968
<b>SUMMA</b>	<b>2 815</b>	<b>918</b>	<b>2 066</b>	<b>996</b>



## Not 14

### RESULTATDISPOSITION

Till föreningsstämmans förfogande står moderföretagets årsresultat	2 596
Balanserade vinstmedel	72 781
<b>Summa</b>	<b>75 376</b>

Styrelsen och verkställande direktören föreslår ingen återbäring (not 24)	0
att resterande belopp balanseras i ny räkning	75 376
<b>Summa</b>	<b>75 376</b>

Koncernen: Enligt koncernbalansräkningen uppgår koncernens fria egna kapital till 76 305 tkr.

## Not 15

### AKTIER I DOTTERBOLAG, MODERFÖRETAGET

	Organisationsnr	Säte	Eget kapital		Resultat	
			2020	2019	2020	2019
Boo Energi Försäljnings AB	556492-3901	Nacka	19 655	21 723	-68	2 729
Boo Energi Entreprenad AB	556476-6243	Nacka	1 298	1 309	-11	-7

	Andel i %		Antal Aktier	BOKFÖRT VÄRDE	
	Kapital	Röster		2020	2019
Boo Energi Försäljnings AB	100	100	1 000	19 050	19 050
Boo Energi Entreprenad AB	100	100	1 000	1 063	1 063

## Not 16

### INSATSKAPITAL PER 31 DECEMBER

	MODERFÖRETAG	
	2020	2019
Insatskapital enligt BR	1 327	1 325
Antal insatser	15 614	15 586

Antalet insatser har under året ökat med 28.

## Not 17

### OBESKATTADE RESERVER

	MODERFÖRETAG	
	2020	2019
Akkumulerade överavskrivningar	131 064	129 459
Periodiseringsfonder	9 411	11 621
<b>SUMMA</b>	<b>140 474</b>	<b>141 079</b>

I obeskattade reserver ingår 21,4 % uppskjuten skatt. Skattesats om 20,6 % gäller från tax 2022.

## Not 18

### UPPSKJUTEN SKATTESKULD

	KONCERNEN	
	2020	2019
Maskiner och andra tekniska anläggningar	28 034	28 106
Periodiseringsfonder	2 824	3 311
Kundvärde och varumärke	-	522
<b>SUMMA</b>	<b>30 858</b>	<b>31 939</b>

## Not 19

### UPPLUPNA KOSTNADER OCH FÖRUTBETALDA

INTÄKTER	KONCERNEN		MODERFÖRETAG	
	2020	2019	2020	2019
Upplupna lönekostnader, bonuslön	1 401	1 248	835	565
Upplupna sociala kostnader	2 135	1 692	1 388	1 049
Upplupna kostnader inköp nät	2 015	1 412	2 015	1 412
Förutbetalda intäkter, Nacka Kommun samförläggning	-	8 100	-	8 100
Förutbetalda intäkter, ej inkomplade serviser	-	63	-	63
Upplupna kostnader inköp el	12 812	16 279	-	-
Upplupen schaktkostnad i samförläggninga	11 300	-	11 300	-
Skadestånd Haninge kommun	4 000	-	-	-
Övrigt	1 957	1 109	1 097	678
<b>SUMMA</b>	<b>35 619</b>	<b>29 903</b>	<b>16 636</b>	<b>11 867</b>

## Not 20

### FÖRUTBETALDA KOSTNADER OCH UPPLUPNA

INTÄKTER	KONCERNEN		MODERFÖRETAG	
	2020	2019	2020	2019
Upplupna elintäkter	12 872	14 460	-	-
Upplupna nätintäkter	8 073	8 254	8 073	8 254
Upplupna entreprenadintäkter	430	333	-	-
Upplupna, Haninge Kommun (tvistigt)	3 200	-	-	-
Värdereglering Boo-portföljen (se upplupna kostnade)	-	1 636	-	-
Övrigt	898	1 002	680	356
<b>SUMMA</b>	<b>25 473</b>	<b>25 685</b>	<b>8 753</b>	<b>8 610</b>

## Not 21

### DERIVATINSTRUMENT

	KONCERNEN		MODERFÖRETAG		KONCERNEN		MODERFÖRETAG	
	2020-12-31		2019-12-31		2020-12-31		2019-12-31	
	Omfattning MWh	Verkligt värde	Omfattning MWh	Verkligt värde	Omfattning MWh	Verkligt värde	Omfattning MWh	Verkligt värde
Elterminer	36 086	-68	15 488	74	41 184	1 079	13 409	500
<b>SUMMA</b>		<b>-68</b>		<b>74</b>		<b>1 079</b>		<b>500</b>

## Not 22

### ELSKATTESKULD

	Förbrukningsperiod	Faktureringsperiod	Deklarationsperiod	KONCERNEN		MODERFÖRETAG	
				2020	2019	2020	2019
Elskatt	okt-20	nov-20	jan-21	6 615	6 918	6 615	6 918
Elskatt	nov-20	dec-20	feb-21	6 554	7 034	6 554	7 034
Elskatt	nov-20	jan-21	feb-21	1 005	972	1 005	972
Elskatt	dec-20	jan-21	mar-21	9 021	9 279	9 021	9 279
<b>Summa Elskatteskuld</b>				<b>23 195</b>	<b>24 203</b>	<b>23 195</b>	<b>24 203</b>

## Not 23

### STÄLLDA SÄKERHETER OCH EVENTUALFÖRPLIKTELSE

Vid årsskiftet fanns en koncernkontokredit om 22,5 mkr hos moderbolaget kopplat till koncernvalutakontot. För detta ändamål finns företagsinteckningar om sammanlagt 22,5 mkr i moderbolaget.

## Not 24

### HÄNDELSER EFTER BALANSDAGEN I Boo Energi Entreprenad AB

Reglering av förlikning med Haninge Kommun har ännu inte genomförts. I bokföringen har uppbokats en intäkt om 3,2 mkr som är det belopp som hittills säkrats i förhandlingarna.

### HÄNDELSER EFTER BALANSDAGEN I MODERBOLAGET

2021-04-22 antog Riksdagen Näringsutskottets betänkande "Investeringsutrymme för elnätverksamhet ska ge investeringar i ökad nätkapacitet" (NU15). Styrelsen föreslår ingen återbäring i år heller med anledning av det dåliga finansiella resultatet i koncernen samt pandemin. De finansiella rapporterna undertecknades den 4 maj 2021 och kommer att framläggas på ordinarie årsstämma den 8 juni 2021.

Saltsjö-Boo den 4 maj 2021

Göran Hult

Ordförande

Charlotte Eriksson Balods

Lina Lind

Mats Johansson

David Timmer

Monica Ulfhielm

Per Svenningsson

Verkställande direktör

Vår revisionsberättelse har avgivits den 7 maj 2021

Öhrlings PricewaterhouseCoopers AB  
Alexander McGuire, auktoriserad revisor

Hans Wernström  
Revisor

# PERSONALEN PÅ BOO ENERGI



## Organisationsplan Boo Energi 2021-04-12

### Boo Energi VD och Koncernchef Per Svenningsson

**IT**  
Johanna Gerdin

System- & process utv.  
Renata Micunovic

**Ekonomi**  
Leila Forsström

Controller  
Nina Wagman

**Marknad/  
Kommunikation**  
Maria Hultman\*

**Boo Energi Försäljnings AB**  
VD  
Fredrik Heleander

**Försäljning**  
John Enström  
Kristian Säyrä  
Thomas Bergkvist

**Kundservice**  
Linda Höglund  
Marie Persell  
Kerstin Ahlfors H (Ekonomi adm)  
Susanne Plahn (Ekonomi adm)

**Elnät**  
AO Chef  
Nils-Peter Sundberg

**Planering/Beredning**  
Peter Almqvist  
Anders Dahlin

**Belysning/Beredning**  
Mikael Lindholm

**Mätning**  
Conny Hansson  
Christer Doverfelt

**Mätvärdesadm.**  
Caroline Brännström  
Sussie Andersson (Ek adm)

**NIS-/Drift-tekniker**  
Anders Karlsson

**Arbetsledare**  
Joakim Wigzell  
**Montörer**  
Joel Jeneffjård  
Mikael Järforsen  
Anders Lindgren  
Niklas Rylander  
Daniel Persson  
Magnus Jonsson  
Peter Paulsson  
Linus Karlsson  
Kenneth Koolmeister

**Boo Energi Entreprenad AB**  
VD  
Magnus Odenman

**Projektledare**  
Hanspeter Lindsjö  
Caroline Alsén  
Marjam\*

**Projektkoordinator**  
Therese Jansson  
**Montörer**  
Åke Nilsson  
Ismail Leassafri  
Risto Mikkonen  
Anders Avelin  
Juhani (Jussi) Alaiso

\* Inhyrd



**BOO  
ENERGI**  
ETABL. 1920

**BOO ENERGI EKONOMISK FÖRENING**, Box 103, 132 23 Saltsjö-Boo. Besöksadress: Värmdövägen 657  
Telefon 08-747 51 70. E-post: [post@booenergi.se](mailto:post@booenergi.se). [www.booenergi.se](http://www.booenergi.se). Org.nr: 714000-0204